



Interreg
Polska-Słowacja

Europejski Fundusz Rozwoju Regionalnego



UNIA EUROPEJSKA



**SZLAK
KULTURY
WOŁOSKIEJ**

Rzeszów, 29 sierpnia 2017 r.

ZAŁĄCZNIK NR 1. SPECYFIKACJA TECHNICZNA

SPACYFIKACJA TECHNICZNA BRAM KARPACKICH I TABLIC EDUKACYJNYCH

PRZEZNACZENIE

Bramy karpackie oraz tablice edukacyjne są obiektem zdobiącym *Szlak Kultury Wołoskiej* i tworzącym jego wyróżnik na tle innych obiektów. Obiekt nie posiada innych funkcji użytkowych. Forma architektoniczna projektowanego obiektu nawiązuje swoim charakterem do tradycyjnej architektury regionu. Projektowany obiekt harmonizuje z otoczeniem oraz nawiązuje do tradycji budownictwa miejscowego i posiada cechy regionu.

Obiekty zlokalizowane na *Szlaku Kultury Wołoskiej*, z uwagi na swój charakter i wpływ na nie warunków pogodowych oraz zasad eksploatacji, mają zostać tak zaprojektowane i wykonane, by zapewnić wysoką ich trwałość. Nie dopuszcza się stosowania niskiej jakości lakierów, które powodowałyby szybką utratę estetyki obiektów. Wytrzymałość lakierów winna wynosić minimum 5 lat. Wykonawca będzie obowiązany do zapewnienia bezpieczeństwa przebywania w obiekcie, lub korzystania z niego przez osoby w różnym wieku. Wszystkie wystające i ostre elementy w tym okucia, nie mogą narażać użytkowników na skaleczenia. Konstrukcja i posadowienie obiektów winno gwarantować ich stabilność. Dostęp do obiektów winien być zapewniony również dla osób niepełnosprawnych ruchowo, w tym poruszających się na wózkach. Elementy przygotowane pod umieszczenie tablic informacyjnych powinny być umieszczone w ten sposób, by zapewnić dobry komfort dla korzystających, w tym dla osób słabowidzących.

WYMAGANIA OGÓLNE

Roboty muszą być zaprojektowane i wykonane zgodnie z wymaganiami obowiązujących polskich przepisów, norm i instrukcji. Niewyszczególnienie w niniejszych wymaganiach przez Zamawiającego jakichkolwiek obowiązujących aktów prawnych nie zwalnia Wykonawcy od ich stosowania.

WYMAGANIA DOTYCZĄCE ROZWIĄZAŃ BUDOWLANO-KONSTRUKCYJNYCH

Wszelkie konstrukcje winny być wykonane zgodnie z Polskimi Normami, które są w większości odpowiednikami norm międzynarodowych (PN-ISO, PN-IEC) i europejskich (PN-EN). W przypadku, jeżeli Normy Unii Europejskiej będą zapewniać wyższą jakość niż Normy Polskie będą one miały pierwszeństwo. Jako zasadę przyjmuje się, iż podstawowym materiałem konstrukcyjnym jest drewno. Konstrukcja obiektów budowlanych słupowa zamocowana przy pomocy kotew do stóp fundamentowych. Dopuszcza się zastosowanie płyt fundamentowych. Pokrycia dachowe realizowane jako dwuspadowe na konstrukcji drewnianej krytej gontem naturalnym lub blaszanym, imitującym drewno. Nie dopuszcza się gontu bitumicznego.

WYMAGANIA DOTYCZĄCE ZAGOSPODAROWANIA TERENU I ARCHITEKTURY

Obiekty winny być wkomponowane w istniejący krajobraz, w sposób przemyślany, współgrający z otoczeniem oraz z istniejącymi na działce obiektami. Należy zapewnić łatwą dostępność dla turystów. Na terenie utrzymać, jeżeli to będzie możliwe, istniejącą zieleń wysoką. Zieleń średnią kształtować jako uzupełnienie elementów rozdzielających (żywopłoty), tworzących dostępne

Projekt „Szlak Kultury Wołoskiej” współfinansowany jest ze środków Europejskiego Funduszu Rozwoju Regionalnego





Interreg

Polska-Słowacja

Europejski Fundusz Rozwoju Regionalnego



UNIA EUROPEJSKA



SZLAK KULTURY WOŁOSKIEJ

ciągi komunikacyjne lub w formie towarzyszące małej architekturze dla stworzenia przyjaznych miejsc odpoczynku. Wykonawca, przed przystąpieniem do prac winien jest wykonać inwentaryzację zieleni. Podstawowym materiałem elewacyjnym i konstrukcyjnym (obligatoryjnie) jest drewno. Pokrycie dachu – gont naturalny lub gont blaszany, imitującym drewno. Nie dopuszcza się gontu bitumicznego.

BEZPIECZEŃSTWO TECHNOLOGII

1. Wykonawca winien uwzględniać wszelkie ryzyko wynikające z zastosowanych rozwiązań.
2. Zamawiający posiada prawo do wykorzystania projektów bramy karpackiej i tablicy edukacyjnej.

WARUNKI WYKONANIA I ODBIORU ROBÓT

1. W przypadku bram karpackich na podstawie art. 30 ust. 1 pkt. 4 Ustawy z dnia 7 lipca 1994 r. Prawo budowlane (Dz. U. z 2016 r., poz. 290 z późn. zmianami) Zamawiający zgłosił zamiar robót budowlanych. Organ właściwy nie wniósł sprzeciwu.
2. Na podstawie przeprowadzonego rozpoznania tablice edukacyjne nie wymagają zgłoszenia zamiaru robót budowlanych ani pozwolenia na budowę.
3. Zamawiający posiada wymagane prawem zgody właścicieli działek na realizację inwestycji budowlanych. Obiekty są usytuowane na działkach prywatnych, poza przestrzeni publiczną.
4. Podstawą do wystawienia FV będzie podpisany protokół odbioru przedmiotu zamówienia bez zastrzeżeń.

Projekt „Szlak Kultury Wołoskiej” współfinansowany jest ze środków Europejskiego Funduszu Rozwoju Regionalnego





SPECYFIKACJA BRAM KARPACKICH

ZAKRES PRAC INWESTYCYJNYCH	
Elementy	Charakterystyczne parametry
Brama Karpacka (2 szt.)	<p>Wysokość – 3,47 m Długość – 6,00 m Szerokość – 0,81 m Należy dążyć do uzyskania wymiarów zbliżonych lub tożsamyh. Konstrukcja bramy – słupy 15 x 15 cm; płatewki, zastrzały oraz stężenia 8 x 15 cm;</p>

Lokalizacja bram karpackich:

Bramy karpackie będą usytuowane w poniższych lokalizacjach:

L.p.	Lokalizacja	Nr działki	Własność
1	Wisłok Wielki	Działka nr 540/1	Właściciel prywatny, Zamawiający dysponuje umową użyczenia terenu pod zabudowę bramy, którą dostarczy Wykonawcy
2	Mszana	Działka nr: 300/14 Mszana	Właściciel prywatny, Zamawiający dysponuje umową użyczenia terenu pod zabudowę bramy, którą dostarczy Wykonawcy

WYMAGANIA PROJEKTOWE

Rozwiązania konstrukcyjno – materiałowe:

1) Fundamenty:

Obiekt (Bramy karpackie) posadowiony na gruncie za pośrednictwem ław żelbetowych min. 1,20 m poniżej gruntu (poniżej strefy przemarzania). Ławy z betonu towarowego klasy B - 20 o szerokości zaprojektowanej do podłoża. Obowiązek sprawdzenia czy wykonane ławy wymagają drenażu spoczywa na wykonawcy zamówienia. Proponuje się zbrojenie wzdłuż ław fundamentowych. Górną powierzchnię ław fundamentowych należy starannie wypoziomować i zetrzeć na gładko (pod izolację poziomą).

Uwaga: W fundamentach pod ścianami zewnętrznymi od strony zewnętrznej szalunek wyłożyć płytą pilśniową twardą, co zapewni zwartą strukturę betonu oraz gładkość powierzchni pod izolację przeciwwilgociową. Górną powierzchnię ław fundamentowych należy starannie wypoziomować i zetrzeć na gładko (pod izolację poziomą).

2) Konstrukcja bramy: słupy drewniane 15x15 cm.

3) Konstrukcja dachu i pokrycia:

Dach dwuspadowy, o konstrukcji drewnianej płatwiowej. Krokwie (8,00 cm x 15,00 cm) nachylone pod kątem 51⁰, oparte na płatwiach (8, 00 cm x 15, 00 cm). Do krokwi poprzez łąty przybite kontrłaty (5, 00 cm x 4, 00 cm) w rozstawie dostosowanym do pokrycia dachowego. Pokrycie dachu gontem drewnianym lub blaszanym, imitującym drewno. *Uwaga: Drewniane elementy konstrukcji dachowej należy zaimpregnować odpowiednim lakierem przeznaczonym do ogniochronnego zabezpieczenia elementów z drewna i materiałów drewnopochodnych.*

4) Izolacje:



Interreg
Polska-Słowacja

Europejski Fundusz Rozwoju Regionalnego



UNIA EUROPEJSKA



**SZLAK
KULTURY
WOŁOSKIEJ**

- pozioma: folia PCV, alternatywnie stosować izolację z papy termozgrzewalnej,
 - pionowa: podłoże betonowe należy zagruntować środkiem bitumicznym, a następnie należy izolować folią PCV.
- 5) Kolorystyka elewacji:**
- pokrycie dachu: gont drewniany lub gont blaszany imitujący drewno,
 - konstrukcja bramy - drewno w kolorze naturalnym.

Projekt „Szlak Kultury Wołoskiej” współfinansowany jest ze środków Europejskiego Funduszu Rozwoju Regionalnego





Interreg
Polska-Słowacja



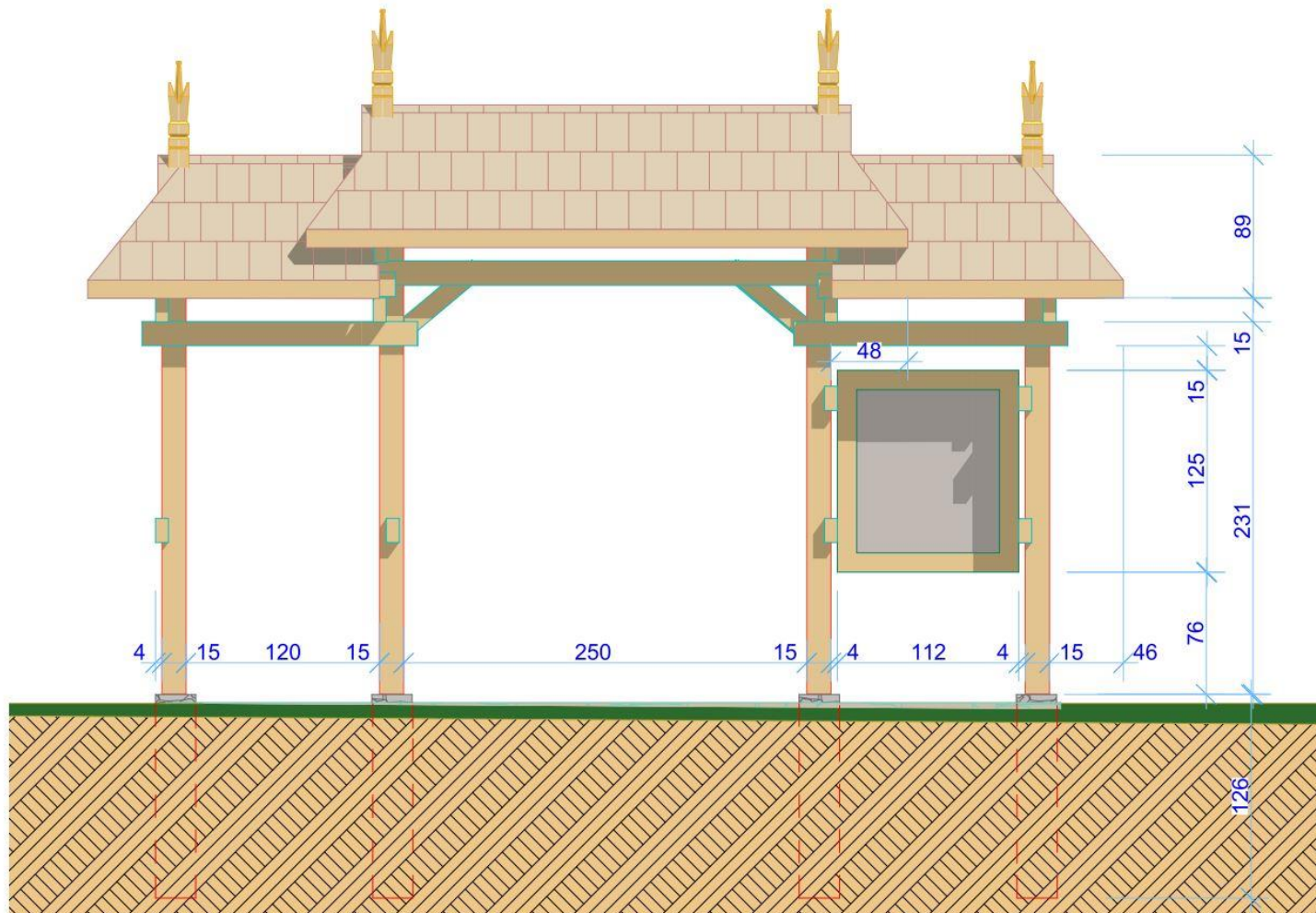
UNIA EUROPEJSKA

Europejski Fundusz Rozwoju Regionalnego



**SZLAK
KULTURY
WOŁOSKIEJ**

SZKICE BRAM KARPACKICH



Rysunek 1 Brama Karpacka – elewacja 1; arch. Związek Podhalan

Projekt „Szlak Kultury Wołoskiej” współfinansowany jest ze środków Europejskiego Funduszu Rozwoju Regionalnego





Interreg
Polska-Słowacja

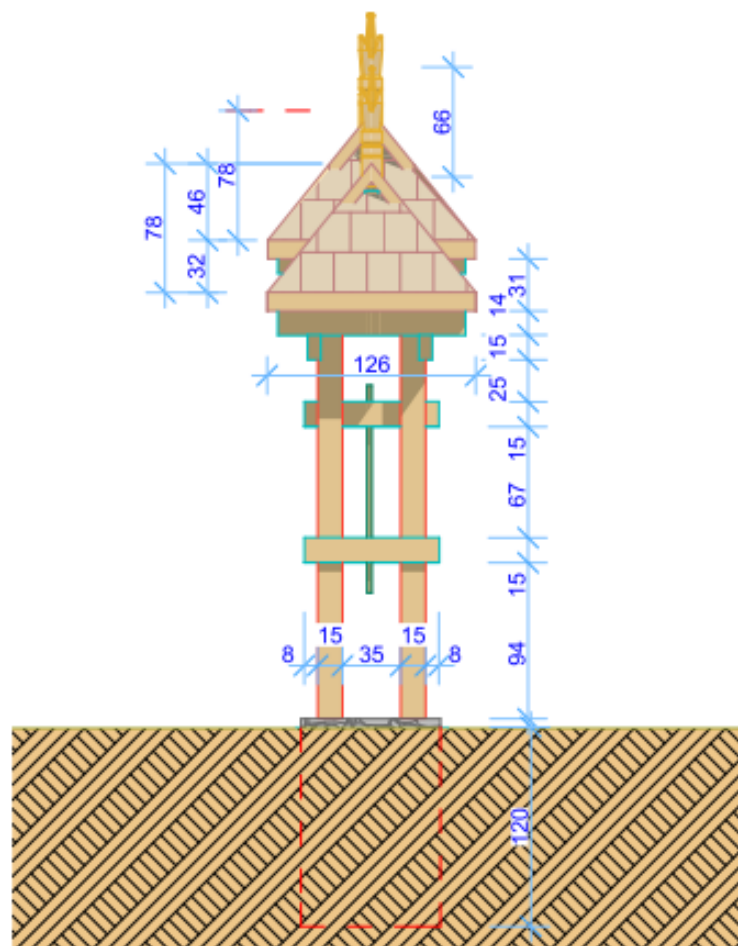


UNIA EUROPEJSKA

Europejski Fundusz Rozwoju Regionalnego



**SZLAK
KULTURY
WOŁOSKIEJ**



Rysunek 2 Brama Karpacka – elewacja 2; arch. Związek Podhalan

Projekt „Szlak Kultury Wołoskiej” współfinansowany jest ze środków Europejskiego Funduszu Rozwoju Regionalnego





Interreg
Polska-Słowacja

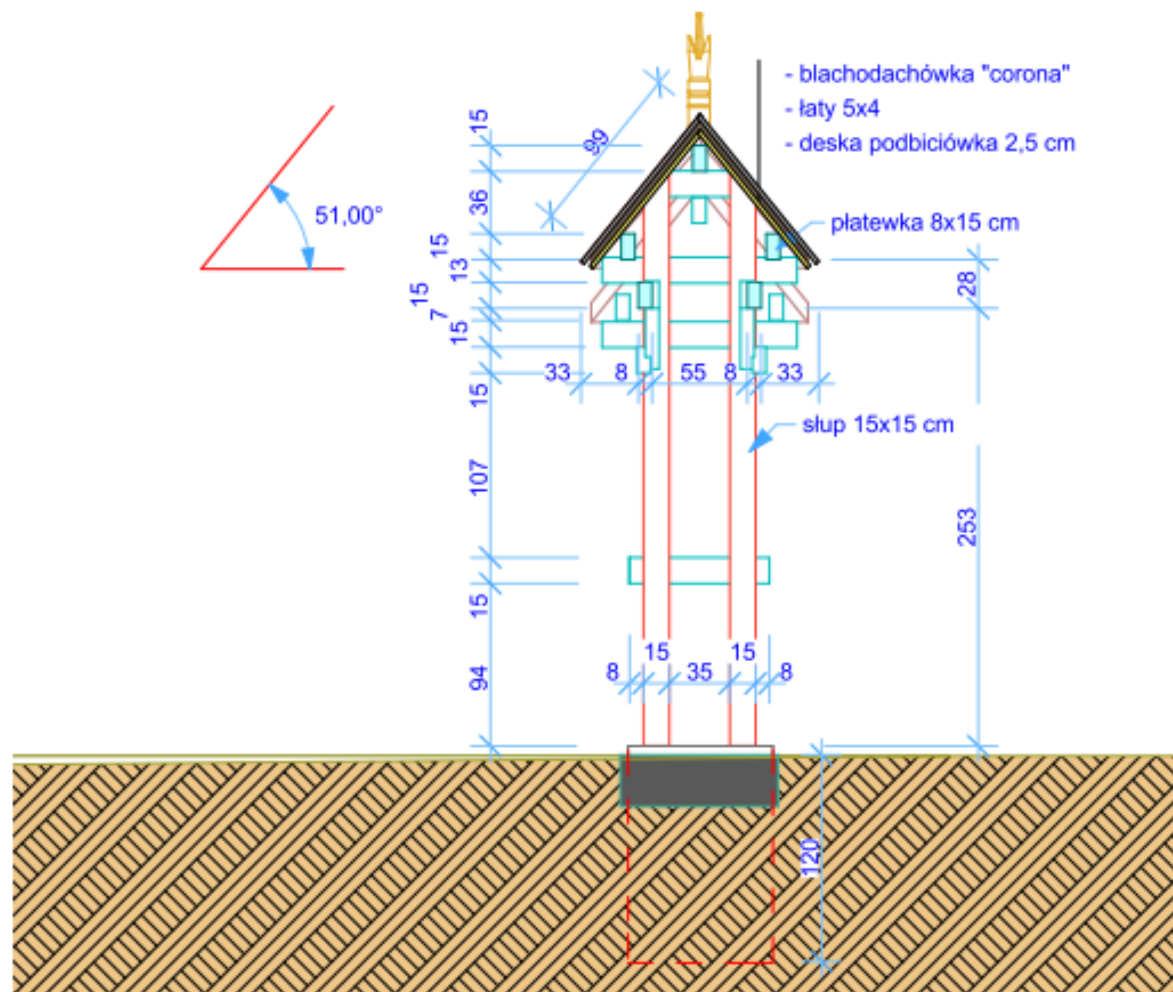
Europejski Fundusz Rozwoju Regionalnego



UNIA EUROPEJSKA



**SZLAK
KULTURY
WOŁOSKIEJ**



Rysunek 3 Brama Karpacka – elewacja 3; arch. Związek Podhalan

Projekt „Szlak Kultury Wołoskiej” współfinansowany jest ze środków Europejskiego Funduszu Rozwoju Regionalnego





Interreg
Polska-Słowacja

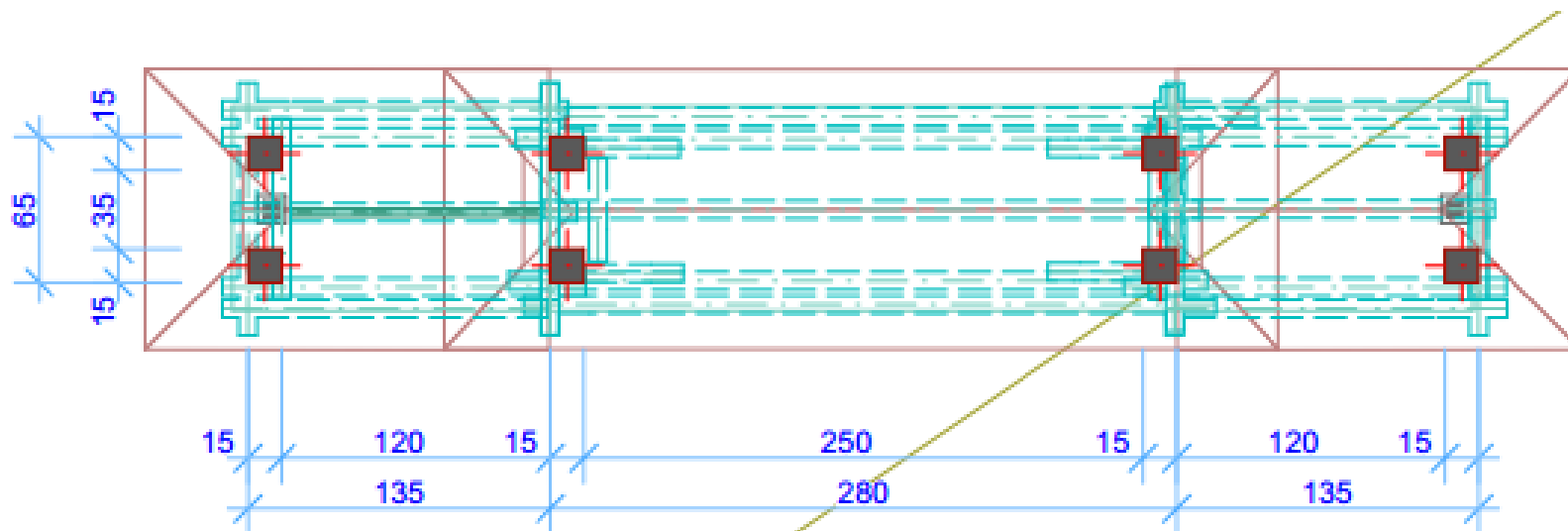


UNIA EUROPEJSKA

Europejski Fundusz Rozwoju Regionalnego



**SZLAK
KULTURY
WOŁOSKIEJ**



Rysunek 4 Brama Karpacka – rzut dachu; arch. Związek Podhalan

Projekt „Szlak Kultury Wołoskiej” współfinansowany jest ze środków Europejskiego Funduszu Rozwoju Regionalnego





SPECYFIKACJA TABLIC EDUKACYJNYCH

Tablice edukacyjne – 4 szt. zlokalizowane zostaną w miejscach reprezentacyjnych dla szlaku. Tablice będą konstrukcji drewnianej, na fundamentach betonowych, nakryte dachem dwuspadowym z okapami, krytym deseczkami, naśladowującymi gont. Wysokość kalenicy to ok. 276 cm nad poziomem ziemi. W konstrukcji umieszczona zostanie plansza edukacyjna w 3 wersjach językowych: polskiej, słowackiej i angielskiej, zawierająca m.in: informacje podstawowe o szlaku, mapy lokalizacyjne, zdjęcia i atrakcje w najbliższej okolicy. Plansze zostaną wykonane z materiałów odpornych na niekorzystne warunki środowiskowe.

Zakres prac inwestycyjnych	
Elementy	Charakterystyczne parametry
Tablica edukacyjna (4 szt.)	<ol style="list-style-type: none"> 1. Drewniana konstrukcja z belek 12 x 12 cm 2. Wymiary planszy (płyta laminatowa) - 91 x 171cm 3. Wysokość kalenicy - ok. 276 cm

LOKALIZACJA TABLIC EDUKACYJNYCH

Tablice będą usytuowane w poniższych lokalizacjach:

L.p.	Lokalizacja	Nr działki	Własność
1	Zydranowa	Działka nr: 340 Zydranowa	Wskazane działki pod zabudowę tablic są usytuowane na terenach prywatnych. Zamawiający dysponuje umową użyczenia terenu pod zabudowę, którą dostarczy Wykonawcy
2	Czystogarb	Działka nr: 149 Czystogarb	
3	Ustrzyki Górne	Działka nr: 5/4 Ustrzyki Górne	
4	Orelec	Działka nr: 13/1 Orelec (poza obszarem Natura 2000)	



Interreg
Polska-Słowacja



UNIA EUROPEJSKA

Europejski Fundusz Rozwoju Regionalnego

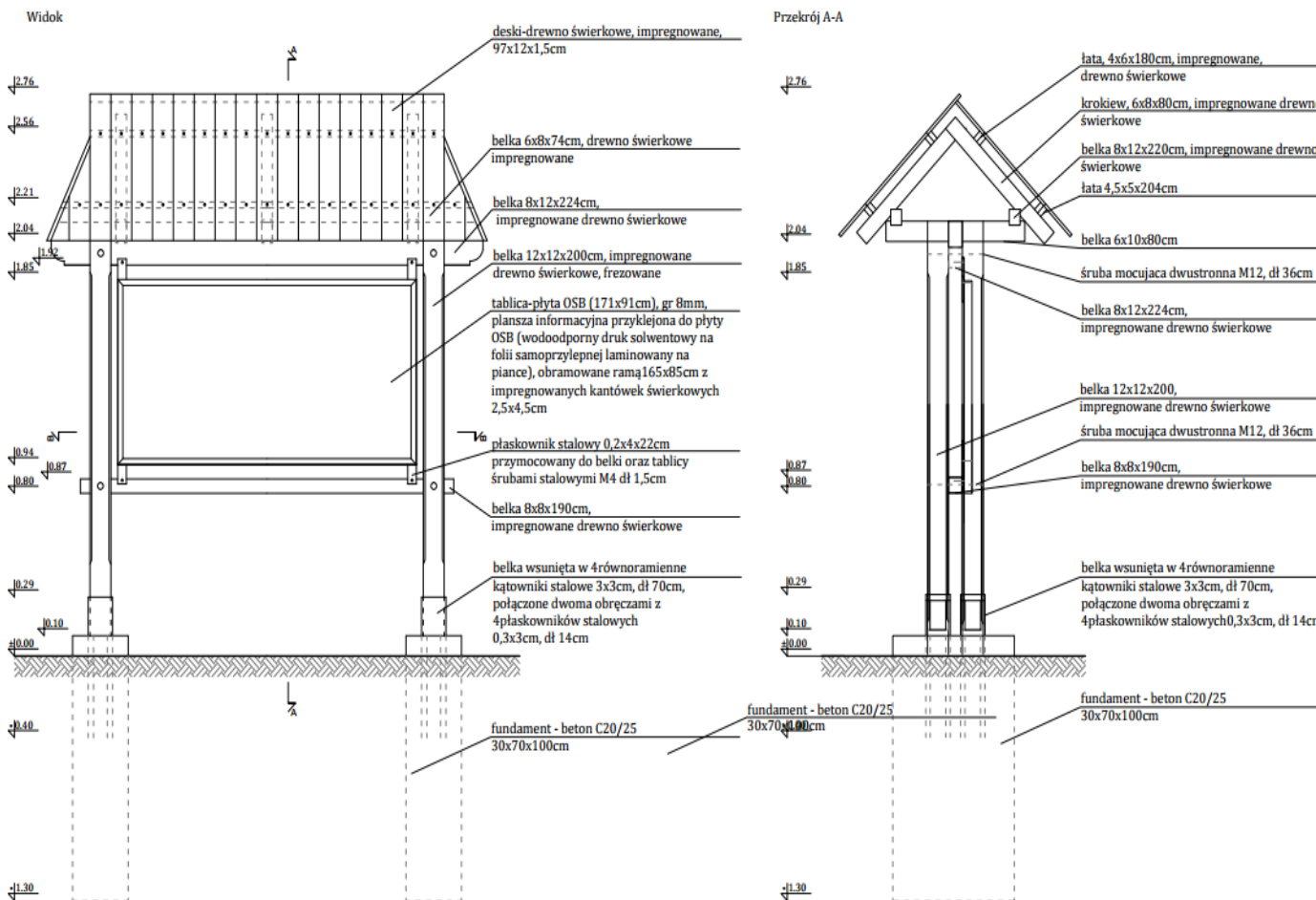


**SZLAK
KULTURY
WOŁOSKIEJ**

SZKICE TABLIC EDUKACYJNYCH

TABLICA EDUKACYJNA / skala 1:20

Zapotrzebowanie na drewno do budowy elementu: 0,2543 m³ (9 szt. x 0,2543m³ = 2,2887m³)



Rysunek 5 Tablica edukacyjna – widok 1

Projekt „Szlak Kultury Wołoskiej” współfinansowany jest ze środków Europejskiego Funduszu Rozwoju Regionalnego





Interreg
Polska-Słowacja

Europejski Fundusz Rozwoju Regionalnego

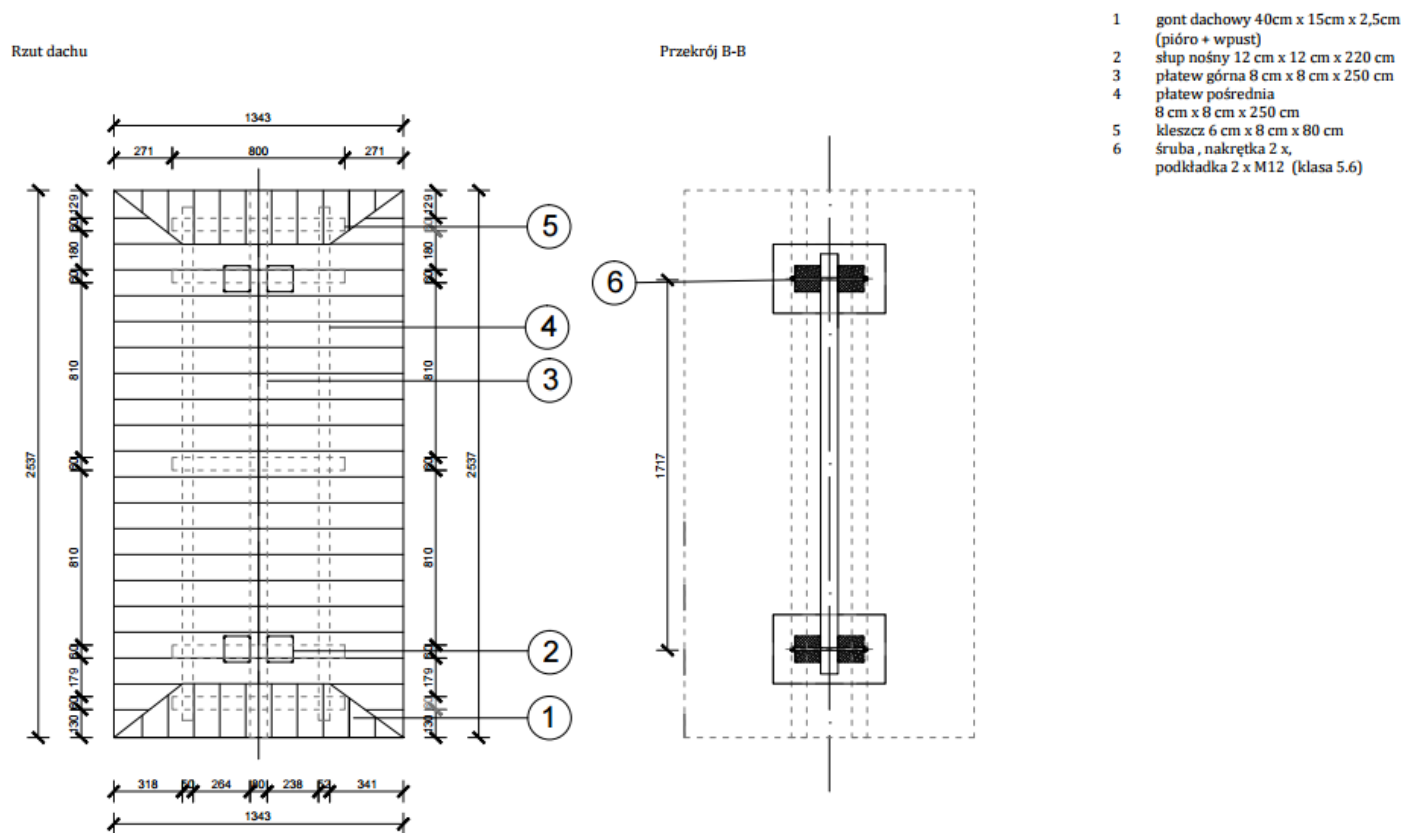


UNIA EUROPEJSKA



**SZLAK
KULTURY
WOŁOSKIEJ**

TABLICA EDUKACYJNA / skala 1:20



Rysunek 6 Tablica edukacyjna – widok 2

Projekt „Szlak Kultury Wołoskiej” współfinansowany jest ze środków Europejskiego Funduszu Rozwoju Regionalnego

